

Wymiana siłownika zamka drzwi przednich w C-klasie W204.

1. Najpierw ściągamy trójkątną siatkę z głośnikiem niskotonowym, jego wygłuszenie, oraz ramkę wewnętrzną wokół szyby (jedyne zatrzaski są przy lusterku, dość prosta czynność)



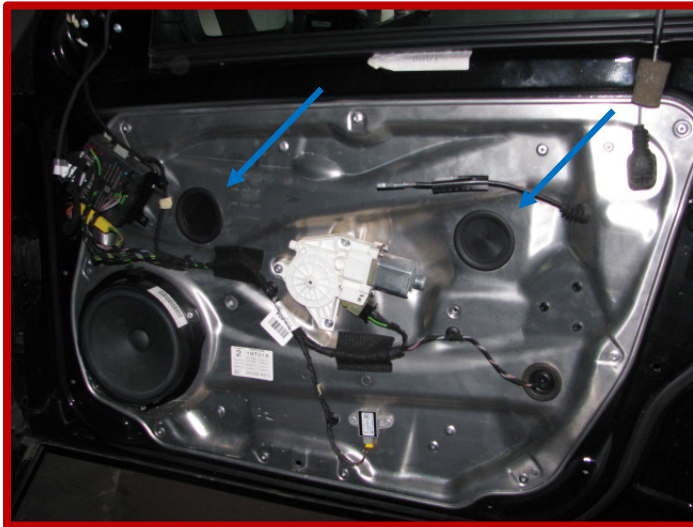
2. Wykręcamy pierwszą z trzech śrub kluczem TORX zaznaczoną na zdjęciu poniżej



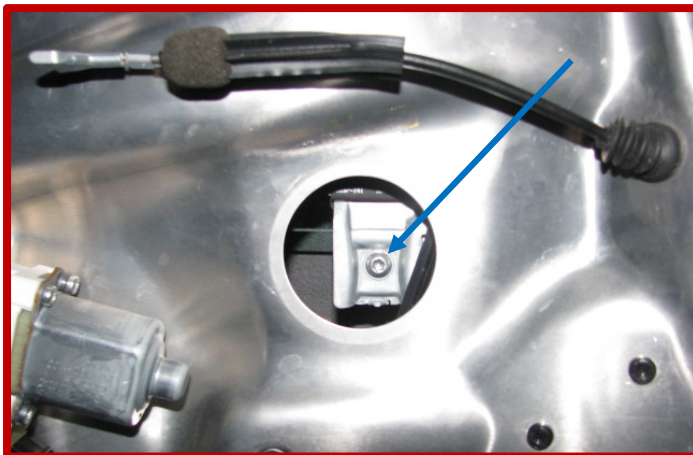
3. Wykręcamy dwie kolejne śruby (ten sam klucz) znajdujące się pod uchwytem ręczki w drzwiach.



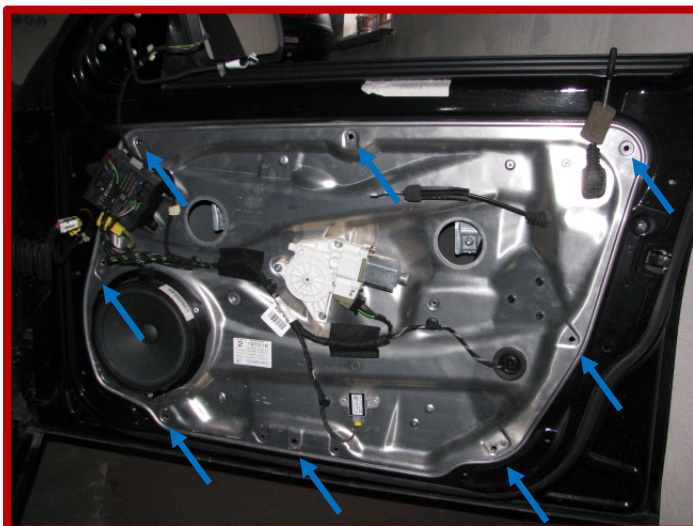
4. Następnie ściągamy cały „boczek” – całość teraz trzyma się tylko na plastikowych zatrzaskach, ściągać należy ostrożnie (najgorzej pierwszy zatrzask, potem już idzie), po zdjęciu boczku należy odłączyć wtyczki od modułu, oraz linkę klamki wewnętrznej połączoną z zamkiem, najlepiej użyć do tego plastikowych ściągaczy... i otrzymujemy taki widok.



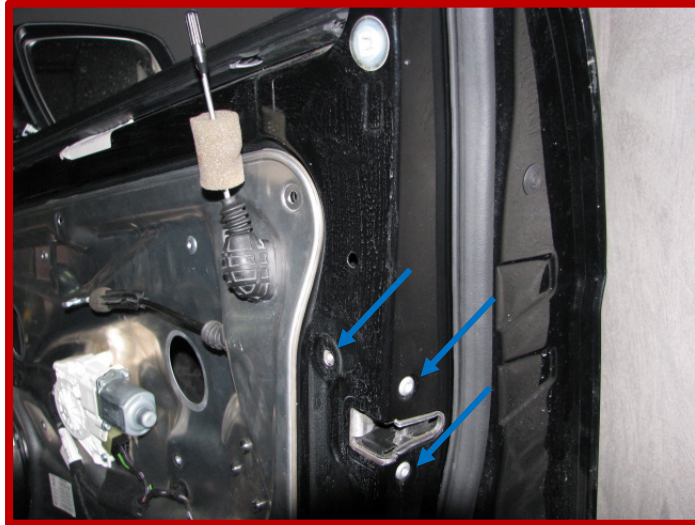
5. Teraz obniżamy szybę do wysokości dwóch okrągłych czarnych zaślepek, tak aby było widać uchwyty trzymające szybę. Następnie luzujemy uchwyty i wyciągamy szybę do góry, nie ma potrzeby demontowania żadnych przewodnic, wyciąga się ją dość łatwo.



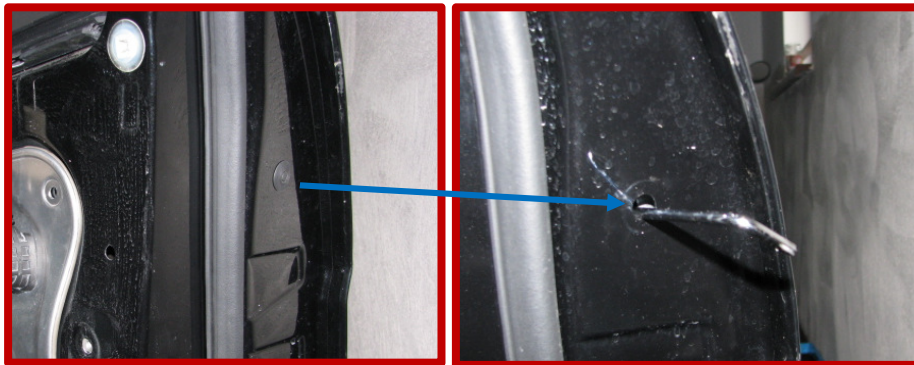
6. Teraz bierzemy do ręki wiertarkę, wkrętkarkę bądź inny sprzęt do usunięcia kilku nitów.



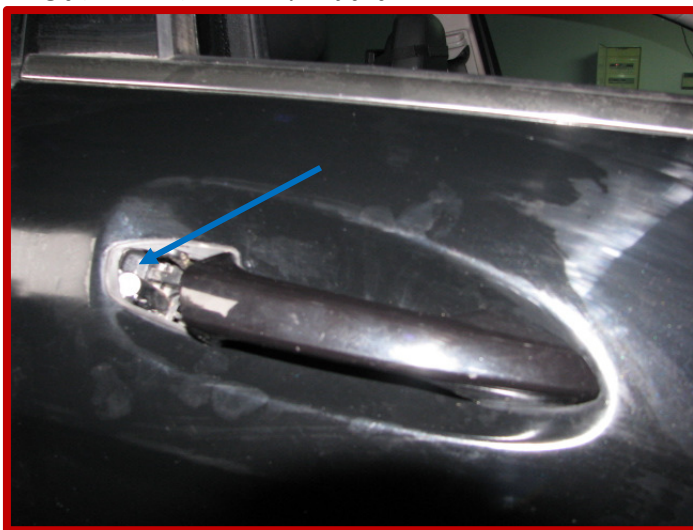
7. Teraz wykręcamy 3 śruby trzymające nasz mechanizm.



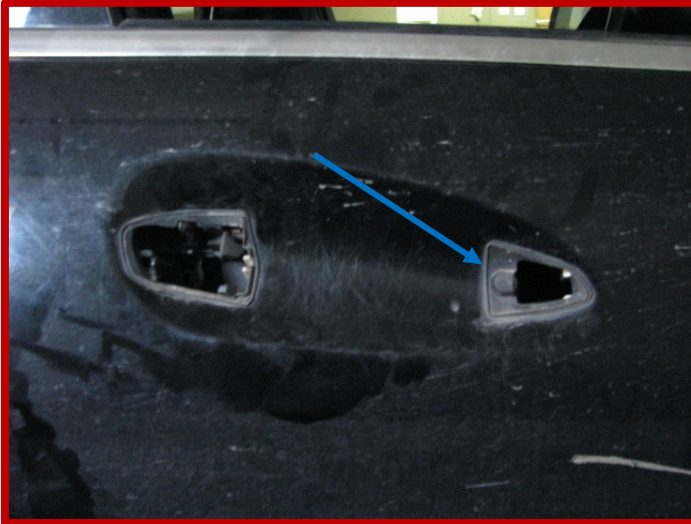
8. Zostały do wykręcenia 3 śruby trzymające klamkę zewnętrzną (klucz torx). Zaczynamy od zdjęcia gumowej zaślepki i poluzowania (nie wykręcenia) śrubki pod tą zaślepką.



9. Po odkręceniu wyciągamy delikatnie „trójkątną” część obudowy klamki zewnętrznej i odkręcamy drugą (z trzech) śrub trzymającą



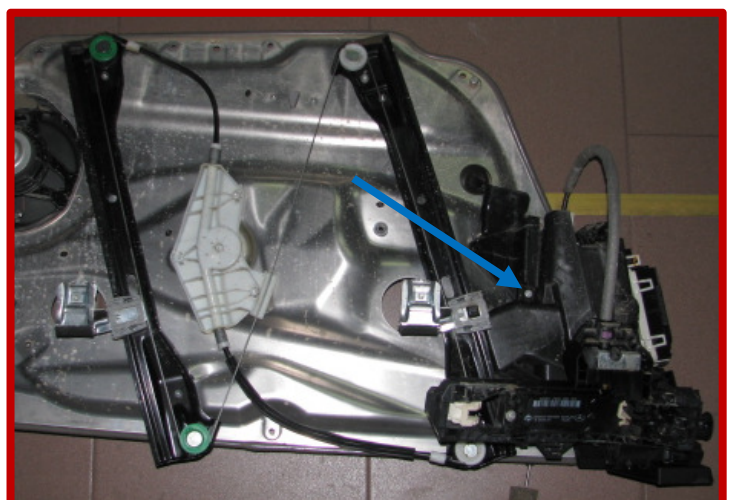
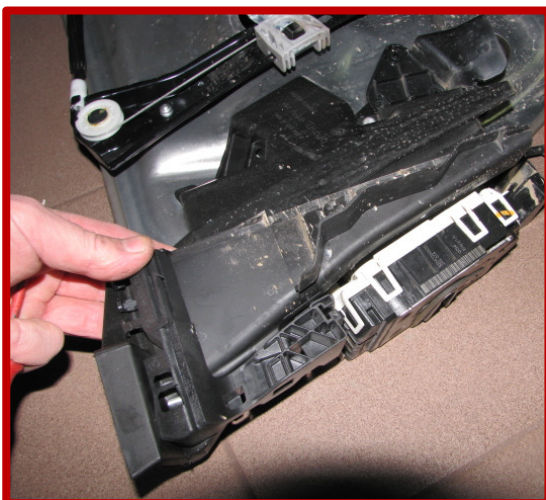
10. Teraz otwieramy klamkę i wysuwamy ją ruchem do przodu (w kierunku tej pierwszej ściągniętej części, czyli w kierunku tyłu samochodu). Trudno mi to opisać, ale klamka wychodzi po pokonaniu pewnego oporu. Pod tą klamką jest uszczelka (podobna do tej pod „trójkątem”), a pod tą uszczelką jest trzecia śruba trzymająca zamek. (sorki za brudne auto ☺)



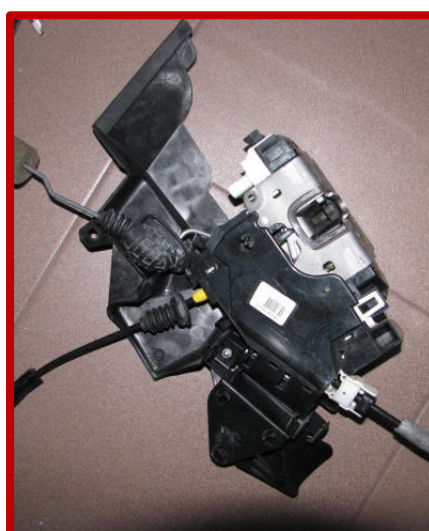
11. Teraz w końcu możemy ściągnąć całą aluminiową płytę, pamiętając o odłączeniu wtyczki (zasilającej i sterującej) od modułu.



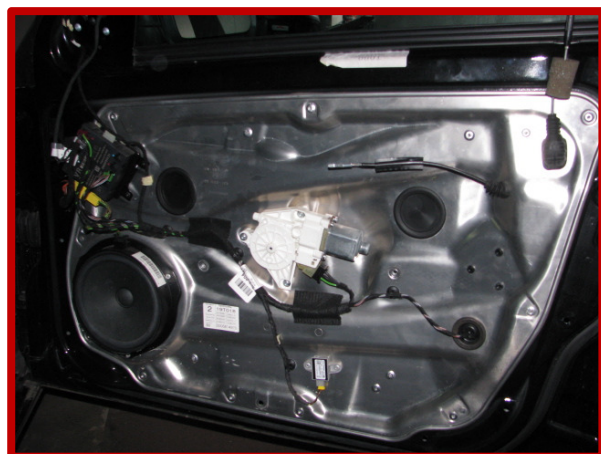
12. Ja wymieniłem sam zamek, nie ruszając plastikowej osłony przynitowanej plastikowymi trzema nitami do osłony aluminiowej, można równie dobrze wymienić całość. Nie obyło się bez rozwiercenia jednego nitu trzymającego górną plastikową osłonę zamka. Poniżej zdjęcie mechanizmu zamka z zaznaczonym miejscem usunięcia nitu.



13. Wyjęcie samego zamka to operacja delikatna, gdyż trzyma się na plastikowych zatrzaskach wokół obudowy. Ale do zrobienia...



14. Przy składaniu należy użyć nitownicy do nitów grubości 6,4 mm (standardowa nitownica nie podoła). Jedynie nit trzymający osłonę plastikową zamka nitowałem nitem 4,8 mm. Nitowanie wykonać na samym końcu, po sprawdzeniu działania zamka, skręceniu klamki, założeniu szyby i jej sprawdzeniu czy dobrze „chodzi”.



Podsumowanie.

Cała czas potrzebny na wymianę zamka zajmuje około 3-4 godzin, teraz bym to zrobił w jedną lub 2 godziny max. Ale nie o to chodzi, chodzi o satysfakcję że zrobiło się coś samemu i zaoszczędziło przy okazji trochę kasy, albo odwrotnie (jak kto woli).

Po zdemontowaniu samego boczku drzwi można wyciągnąć wtyczkę z zamka i podłączyć zamek który chcemy założyć aby się upewnić czy to oby na pewno zamek i czy ten zakładany jest sprawny. Kabla do zamka nie ma za wiele i ledwie wtyczka wystaje z otworu przez który przechodzi drut od przycisku blokowania zamka od wewnątrz.

Wymiana samego zamka nie wymaga żadnego podpięcia do komputera aby coś kasować, adaptować itd.

W razie wątpliwości pisz na ahabdas@poczta.onet.pl jak będę pamiętał pomogę.

Opracował: Kulin (05.01.2015)