

To: Mercedes-Benz Dealer Principals, General Managers, Sales Managers, Service Managers, Parts Managers	FROM: Government & Regulatory Affairs Technical Services, Literature & Warranty Operations
RE: Campaign Launch Notification BlueTEC II Field Measures Canada OM651 MY14-15 GLK (X204)	Date: January 14, 2022
MBC Campaign # 2021120024	

IMPORTANT CAMPAIGN LAUNCH NOTIFICATION FOR INTERNAL USE ONLY

Please see the attached documents related to the campaign listed above.

Attention Dealership Management

- Please ensure that every dealership associate has read and understands this campaign launch notification related to the BlueTEC II Field Measure, and that customer facing associates provide transparent information to customers.
- Please check your pre-owned inventory for vehicles that may be affected by this Field Measure.
- For vehicles brought into your Service Department, please check KDM-history on EVA under the “vehicle information” tab to determine if they are affected by any other service campaign or recall and perform accordingly after obtaining customer consent.
- Always act in the principles of Customer Experience in mind.
- Refer to the work instructions applicable to each vehicle and ensure each step in the defined process is followed exactly as described. Failure to do so may result in incomplete or incorrect installation of the Field Measure.
- Customers should not be given information about the Field Measure or the class settlement that deviates from, or is in addition to, what is in authorized communications reflected in this NCU. Failure to adhere to this instruction could threaten final implementation of the settlement.

If you have any questions, please contact us at DealerCFM@mercedes-benz.ca. Customer inquiries regarding the Field Measure are to be directed to <https://BlueTecUpdate.mercedes-benz.ca>, the Customer Assistance Center at 1-866-352-2710 or FieldMeasureInfo@mercedes-benz.ca. For information related to the proposed class action settlement, customers are to be directed to www.BluetecUpdateSettlement.ca.

Sincerely,
Government & Regulatory Affairs
Technical Services, Literature & Warranty Operations



Campaign Notification			January 14, 2022
MBC Campaign #	Internal Reference #	Keyword	BlueTEC II Update – MY14-15 OM651 GLK
2021120024	4992002	19P4992002	
This is to notify you of a Field Measure launch to update the emission control system on Model Year 2014-2015 Mercedes-Benz GLK OM651 vehicles (X204 platform). Affected VINs will be flagged in EVA and VMI as of today.			
Background			
Issue	Mercedes Benz Canada (“MBC”) is modifying the emission control system on certain diesel vehicles. An authorized Mercedes-Benz dealer will install the Field Measure at no cost to the customer.		
What We Will Do	An authorized Mercedes-Benz dealer will replace certain emission control system components and update certain software in eligible vehicles.		
Vehicles Affected			
Vehicle Model Year(s)	2014-2015		
Vehicle Model	GLK (X204)		
Vehicle Populations			
Total Vehicle Population	9,662		
<ul style="list-style-type: none"> ● Vehicles in dealer inventory must be inspected and completed prior to delivery to customers. ● Please check KDM-history on EVA under the “vehicle information” tab to confirm that it is included in this Field Measure and to determine if the vehicle has been previously completed. ● Always review the attached Campaign Bulletin. ● Campaigns may also be performed on a vehicle with a vehicle status indicator, yet must be operable when presented for the Field Measure. ● “Operable” means that a vehicle can be driven under its own engine power. A vehicle that has been altered with the use of any after-market emissions-related components, parts, and/or software or the removal of any original emissions-related components, parts, and/or software, if such alteration(s) are likely to substantially affect the operation of the vehicle with the Field Measure or substantially impede installation of the Field Measure, shall not be considered Operable unless and until the owner or lessee of such vehicle has reversed the alteration(s) such that the Field Measure may be installed and not substantially affected. 			



News Channel Update

Le point sur l'actualité

BlueTEC II Field Measure

Mesure de service sur le terrain BlueTEC II

Next Steps/Notes	
Customer Notification Timeline	Customer notifications will begin 01-18-2022.
Parts/Software Availability	Parts/Software are/is available now. All necessary information for the vehicle update is provided in the attached Campaign Bulletin.
RSMs / ROMs (SOMs /RCSPs)	This campaign may generate questions from your customers and dealer staff. Please ensure your dealer and staff have read and understand this notice.
Rental Fleet Partners	This campaign may affect vehicles in your fleet. Please contact your respective MBC fleet representative for further information and next steps. For installation, please contact your preferred MBC dealer.
Important Notes	<p>A proposed class action settlement has been filed that provides compensation to customers who receive the Field Measure and meet certain other requirements. To receive such compensation, class members will need to submit (among other things) copies of their Repair Order showing proof that the Field Measure was installed. Please remind customers to save this documentation.</p> <p>Customers do not need to be class members in order to obtain the Field Measure.</p> <p>Customers should not be given information about the Field Measure or the class settlement that deviates from, or is in addition to, what is in authorized communications reflected in this NCU or the official websites: www.BlueTecSettlement.ca and https://BlueTecUpdate.mercedes-benz.ca Failure to adhere to this instruction could threaten final implementation of the settlement and may result in possible penalties.</p> <p>Other than the benefits class members can claim through the class action settlement process, customers cannot be offered any compensation in exchange for receiving the Field Measure. Failure to adhere to this instruction may result in possible penalties. (At their discretion and on a case-by-case basis, Dealers can continue to offer customers goodwill for other reasons consistent with normal business practices and policies, but additional compensation in exchange for receiving the Field Measure is prohibited.)</p>
FAQ	Refer to NCU BlueTEC II Field Measures Canada – FAQ
<p>While we regret any inconvenience this may cause, MB Canada is determined to maintain a high level of vehicle quality and customer satisfaction. Please direct dealer inquiries regarding the Field Measure to DealerCFM@mercedes-benz.ca. Customer inquiries regarding the Field Measure are to be directed through https://BlueTecUpdate.mercedes-benz.ca, the Customer Assistance Center at 1-866-352-2710 or FieldMeasureInfo@mercedes-benz.ca. For information related to proposed class action settlement, customers are to be directed to www.BlueTecSettlement.ca</p>	



FOR INTERNAL USE ONLY

January 14, 2022

TO: ALL AUTHORIZED MERCEDES-BENZ DEALERS

SUBJECT: **BLUETEC II FIELD MEASURES CANADA**

Canadian Field Measure No.	2021120024
Model(s)	GLK (X204)
Model Year(s)	2014-2015
Engine	Diesel (OM 651)
Damage Code	49 920 02

IMPORTANT NOTE:

As many work instructions are very similar, whenever possible, technicians should use the work instruction links found in XENTRY as they are VIN specific.

© 2022 Mercedes-Benz Canada, Inc.

www.mercedes-benz.ca

All rights reserved. Reproduction or translation in whole or in part is not permitted without authorization from the publisher.
Printed in Canada.



Canadian Field Measure 2021120024

- Model: GLK (X204 platform)
- Model Year: 2014-2015
- Engine: Diesel (OM 651)
- Canadian vehicles with KPH speedometer

Scope of Work:

i Note: Videos of exemplary modifications of a **GLK250 (MY13) BlueTec** and a **ML350 BlueTec (MY12)** can be found

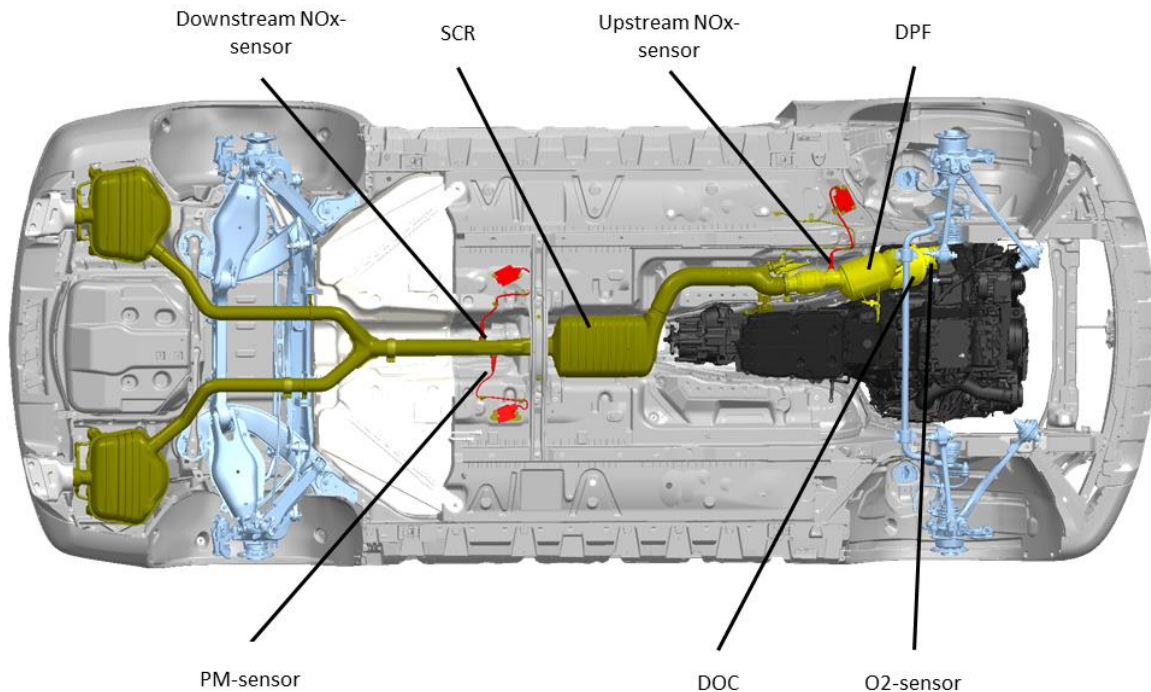
on WIS Service Media (WSM):

GLK250 BlueTec: WSM → Content by model series → Passenger Cars → GLK (Model 204.9)
 → 49 – Exhaust system

Work procedure

1. Initial Short Test and Pre-Inspection
2. Disconnect Battery Ground
3. Replace Diesel Oxidation Catalyst (DOC)
4. Install end-cap to O2 sensor electrical harness
5. Install Plug for O2 sensor port on the DOC
6. Remove lower engine compartment trim
7. Replace NOx sensor and Particulate sensor control units downstream of the Selective Catalytic Reduction (SCR) catalyst
8. Loosen the wheel arch fairing and Replace NOx sensor control unit after the Diesel Particulate Filter (DPF)
9. Replace DPF
10. Replace SCR
11. Connect ground
12. Connect XENTRY diagnosis
13. Perform Xentry Procedure: Service Measure “Exhaust Aftertreatment System” (includes update of CDI, VGS, and SCR software)
14. Perform Final Short Test

Parts Overview

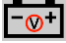


Procedure

1. Initial Short Test and Pre-Inspection

1.2 Connect XENTRY diagnosis.

i **Note:**

- Use DAS/Xentry 09/20-with all associated patches or higher.
- Follow the steps exactly as described in DAS/Xentry.
- Connect battery charger (battery voltage  >12.5V).
- Ensure all electrical consumers are switched-off.
- In the event of software/SCN update issues, create a Diagnosis XSF ticket.

1.3 Perform Pre-Inspection

Record findings on workorder, print and file accordingly

Initial Visual Inspection (Figure 1)

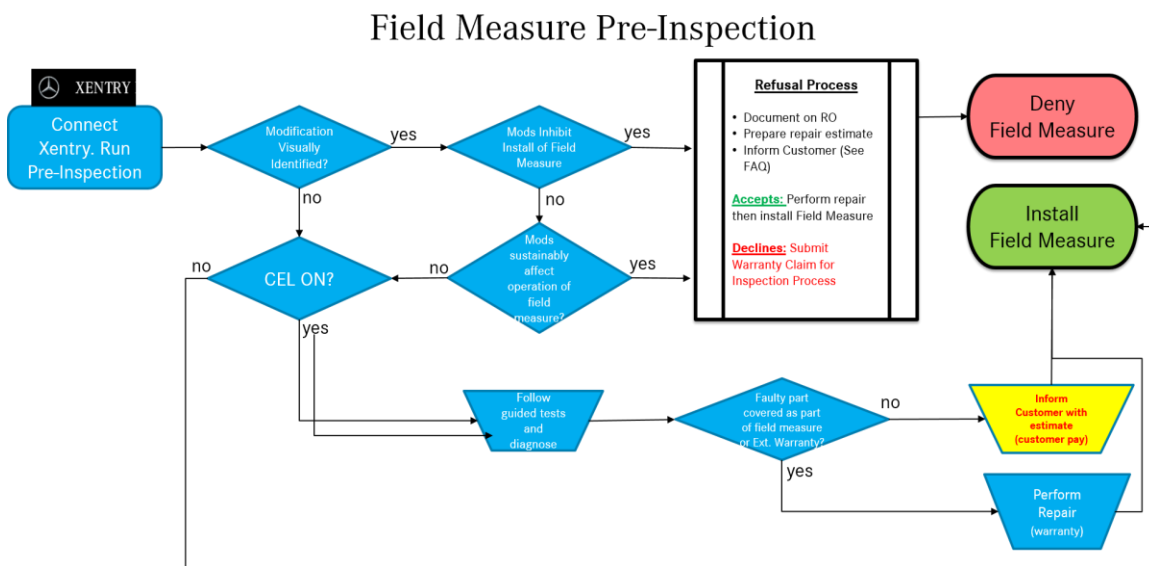


Figure 1

1.4 Disconnect XENTRY diagnosis and remove battery charger

2. Disconnect battery ground (AR54.10-P-0003CW).

3. Replace DOC (AR49.10-P-5500OMD).

i Engine control unit **does not** have to be removed from the air filter housing.

The air filter housing with engine control unit can be placed on top the engine with all lines connected (Figure 2)

i **Installation:** When reinstalling exhaust components, leave the mounting hardware loose until all exhaust components are in place. This will allow for flexibility when fitting the components together.



Figure 2

4. Install the electrical end-cap (A 000 545 40 39) (Figure 3) to the engine harness for the oxygen sensor.
 - i** The electrical connection of the oxygen sensor *is no longer required!*

5. Install the plug (N 007 604 018 109) and seal (A 021 997 62 45) on the new DOC (**Nm** 50, Figure 4).
 - i** Oxygen sensor is *no* longer required!
 - i** Plug does *not* have to be lubricated with paste



Figure 3



Figure 4

6. Remove the lower engine compartment trim (middle and rear).
 - i** Basic data see **AR61.20-P-1105CY**.
Only loosen the rear underbody panelling (**right and left**) (Figure 5).
 - i** Loosen inner plastic nuts (**1**, Figure 5) to do this.

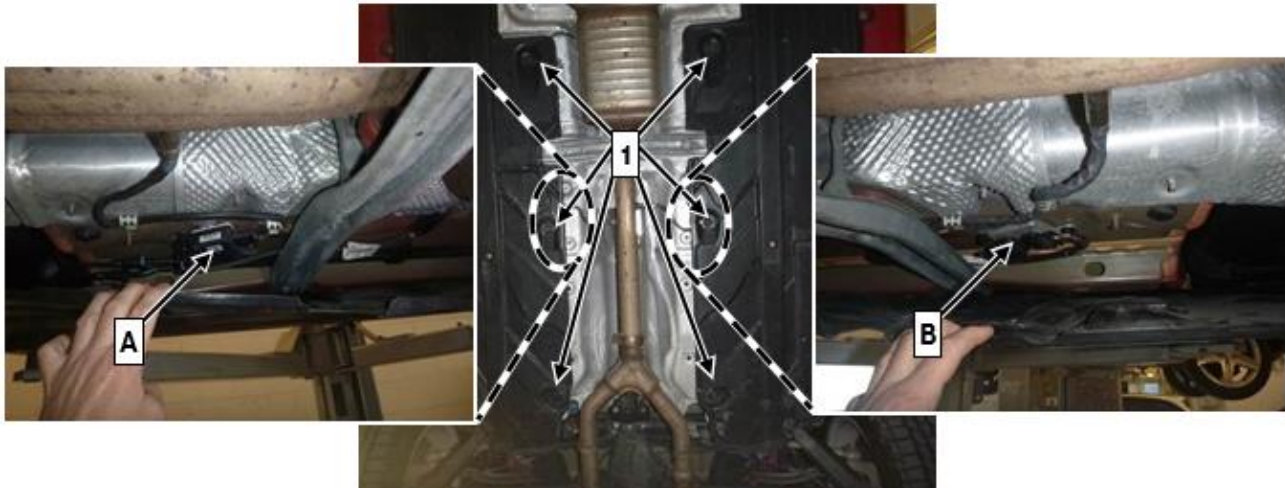


Figure 5

7. Release the NOx sensor (**A, Figure 5**) and particulate sensor (**B, Figure 5**) control units downstream of the SCR on the underbody (**AR14.40-P-2038CD**). The NOx sensor and particulate sensor control units will be replaced.
 - i** To do so, push the underfloor paneling downward slightly (**Figure 5**).
 - i** The NOx sensor and particulate sensor does **not** have to be removed from the old exhaust pipe.
 - i** The new sensors are already equipped with paste, hot lubrication.
 - i** The pigtail wire at NOx sensor should be cut for ease of removal and to ensure it is not reused.
8. Loosen the wheel arch fairing on the lower right in order to remove the NOx sensor control unit for the NOx sensor (**C, Figure 6**) after DPF (**AR14.40-P-2038CD**).
 - i** The NOx sensor is replaced.
 - i** The NOx sensor does **not** have to be unscrewed from the exhaust pipe.
 - i** The pigtail wire at NOx sensor should be cut for ease of removal and to ensure it is not reused.

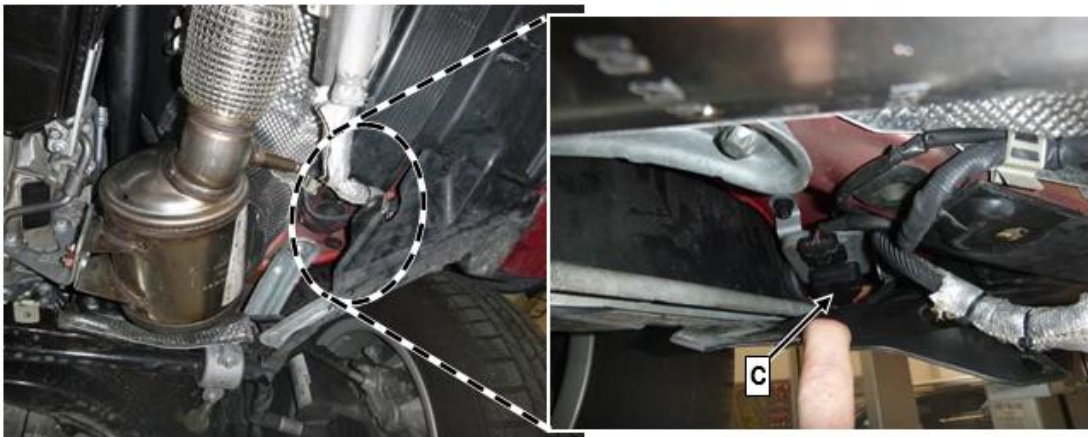


Figure 6

9. Replace DPF (**AR14.40-P-10000MD**).
 - If necessary, use old screw from the DPF clamp (which is longer) as an aid when reinstalling the new DPF clamp.
 - i** Cut the pigtail wire at oxygen sensor for ease of removal and to ensure it is not reused.

10. Replace **SCR (AR49.10-P-7100CWI)**.

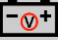
i Disconnect the exhaust system at the rear separation point before the muffler.
The muffler must **not** be removed.

i When reinstalling exhaust components leave the mounting hardware loose until all the exhaust components are in place. This will allow for flexibility when fitting the components together.





11. Reconnect battery ground (**AR54.10-P-0003CW**).

12. Connect XENTRY diagnosis. Update of the control units

i **Note:**

- Use DAS/Xentry 09/20 with all associated patches or higher.
- Follow the steps exactly as described in DAS/Xentry.
- Connect battery charger (battery voltage  >12.5V).
- Ensure all electrical consumers are switched-off.
- In the event of software/SCN update issues, create a Diagnosis XSF ticket.

13. Perform Xentry procedure “Service Measure Exhaust Aftertreatment System”

i **i** To do so, select menu item “Control units view  N3/9 – Motor electronics ‘CR42’ for combustion engine ‘OM651 (CDI)  Special procedures  Service Measure “Exhaust aftertreatment system”  Perform Service Measure “Exhaust aftertreatment system”

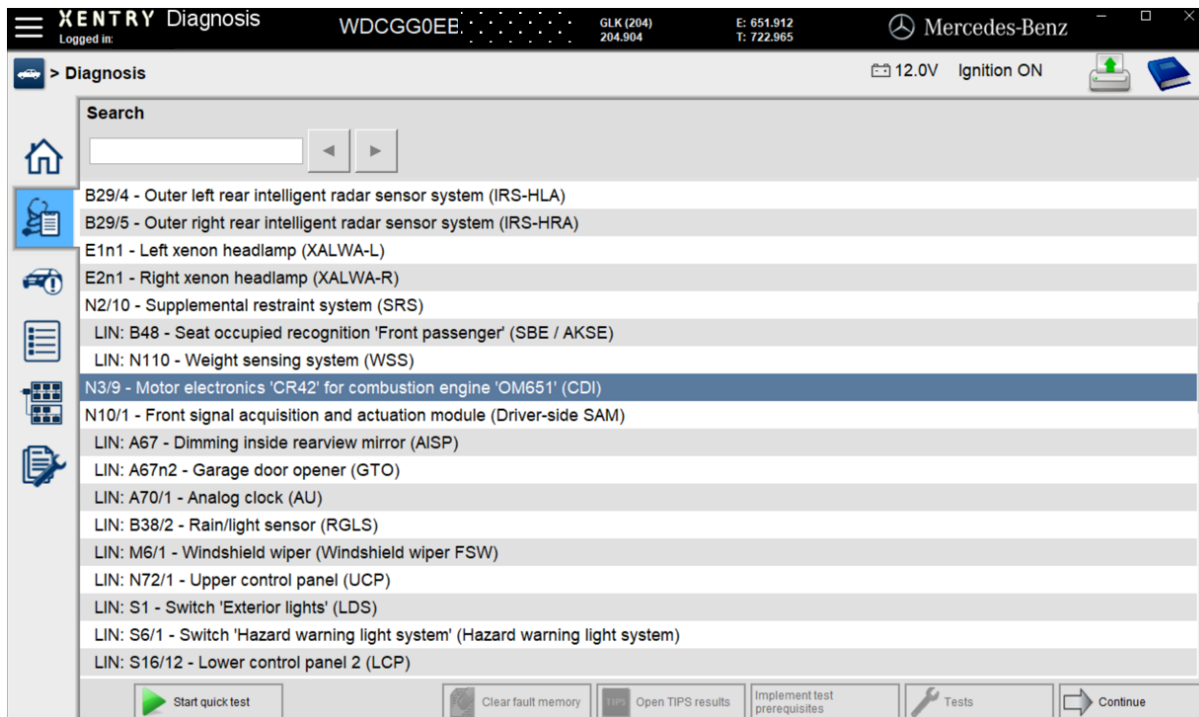


Figure 7

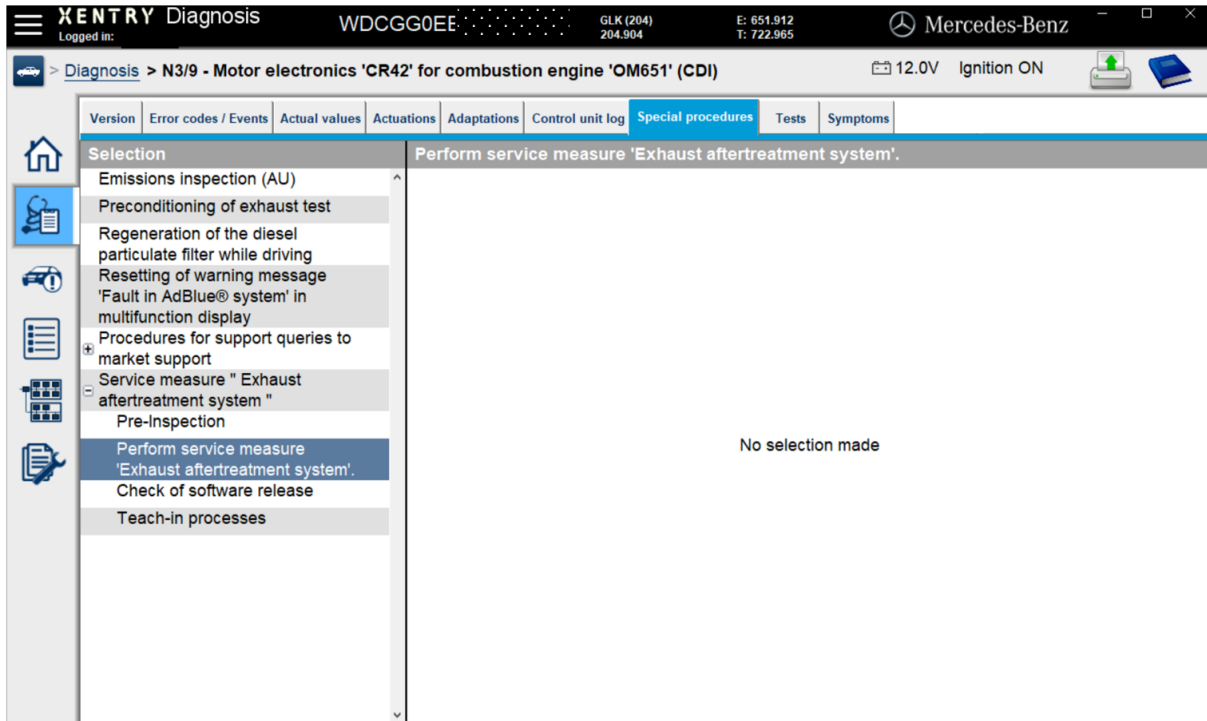


Figure 8

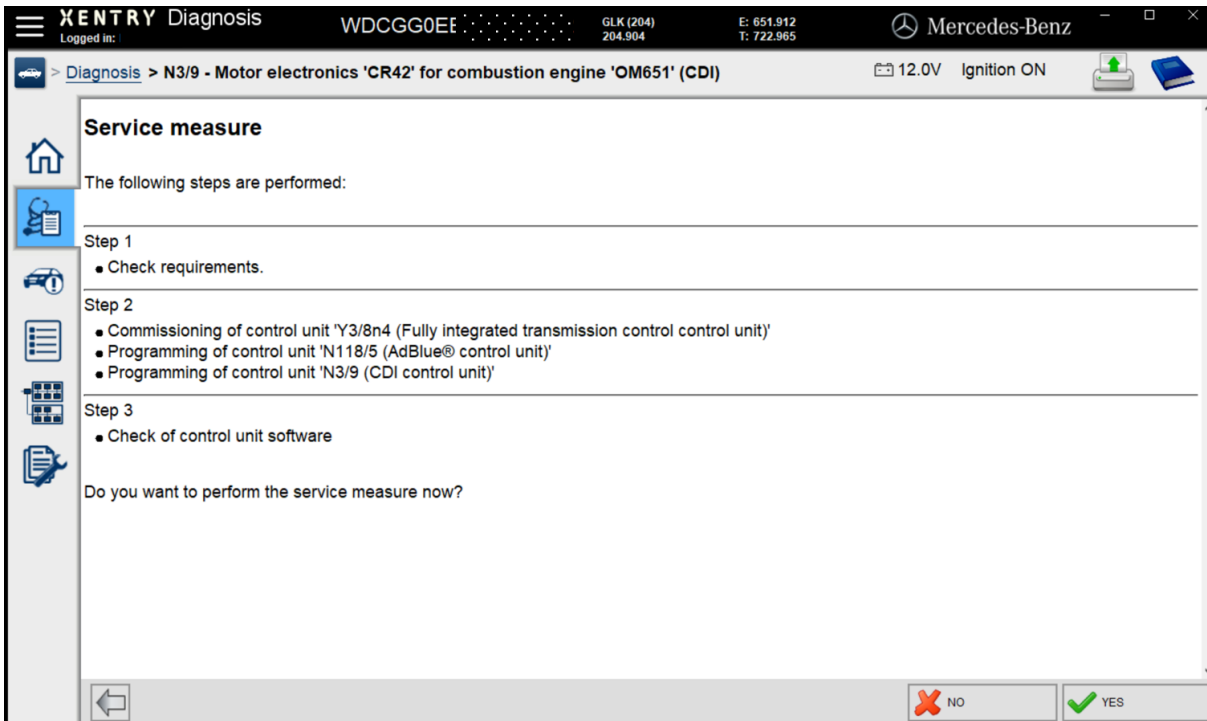
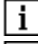
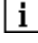
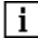


Figure 9

-  Subsequently, follow the user steps in XENTRY diagnosis.
-  Additional control units will be updated **automatically** in the background.
-  Check screen will be shown at end of procedure.

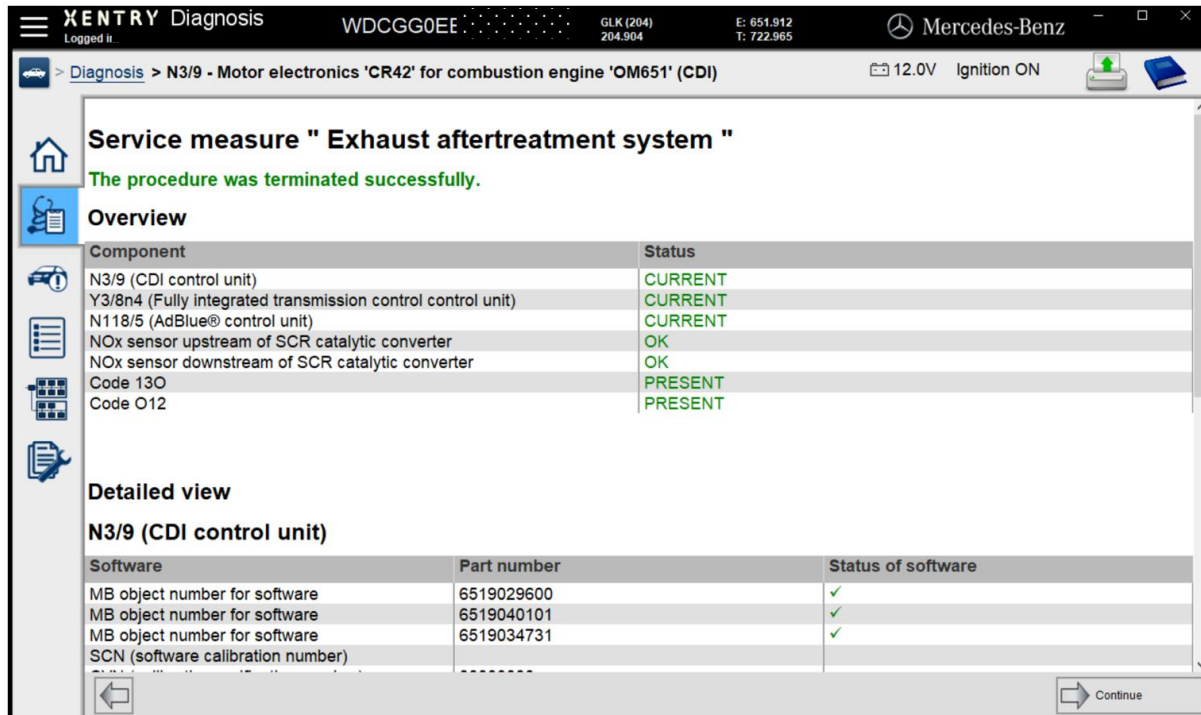
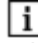



Figure 11

14. Perform a final quick test, print and file accordingly.

-  Faults stored in the memory, caused by disconnected lines during the inspections, must be deleted from the fault memory after completing the work.
-  If faults are present and stored they need to be addressed. Create a TIPS case.

Primary Parts Information

Qty.	Part Name	Part Number
1	Part set (DPF)	A 204 490 04 00 85
1	Part kit (DOC)	A 204 490 05 00 85
1	SCR catalytic converter	A 204 490 01 00 80
1	Part kit (2 x NOX sensors, 1 PM sensor)	A 204 905 46 05 85
1	Screw plug	A 094 990 18 08
1	Sectional sealing ring	A 021 997 62 45
1	Connector housing	A 000 545 40 39

i Small parts such as screws, stop nuts, sealing rings, cable ties, liquids, sealants, etc. are not listed in the parts list. The small parts required (per WIS instruction) are included in the cost and can be claimed.

We must stress the importance of researching the WIS application (by VIN) to determine additional small parts and tools which are required for the repair and may not have been included on the mandatory list. These could include screws/bolts, lock nuts, sealing rings, cable ties, sealant, gaskets and specialized tools. Small parts and tools are taken into account in the budgeting and must be ordered in conjunction with the other part(s) that were included on the mandatory list.

Warranty Information

Operation: Replace electrohydraulic control unit and components of the exhaust system

Includes: Carry out commissioning the Control units (CDI VGS, SCR) with XENTRY

Damage Code	Operation Number	Labor Time (hrs.)
4992002	02-1378	4.2

i **Note** Operation labor times are subject to change



CUSTOMER NAME
CUSTOMER ADDRESS
CUSTOMER ADDRESS
CUSTOMER ADDRESS

ECCC # ECR-M0002-21-003
Internal Ref. # XXXX
MBC Campaign # XXXX
VEHICLE MODEL/YEAR
VIN #

January 2022

BlueTEC II Field Measures

OM651 MY13-15 GLK-Class

- **A Field Measure is available for your vehicle.**
- **Schedule an appointment with your authorized Mercedes-Benz dealer to receive the Field Measure.**
- **You may continue driving your vehicle.**
- **The Field Measure will be provided free of charge.**

Dear Mercedes-Benz Owner/Lessee,

Owners and lessees of eligible Model Year 2009 to Model Year 2016 OM642 and OM651 BlueTEC II diesel vehicles in Canada are being offered a Field Measure. Your authorized Mercedes-Benz dealer will install the Field Measure at no cost to you.

What will your dealer do? Your authorized Mercedes-Benz dealer will install the Field Measure that updates the emission control system software on your vehicle and involves the exchange of certain components such as the NOx sensors, SCR catalyst, diesel oxidation catalyst, diesel particulate filter, particulate matter sensor, conversion of the oxygen sensor to a plug, and for certain vehicles the hydraulic control unit of the transmission.

You should not notice any adverse changes in vehicle reliability, durability, performance, drivability, or other driving characteristics. Some drivers may notice improved fuel economy. The Field Measure is not expected to change the frequency with which you need to refill your DEF (also known as AdBlue®) tank. If your previous refill rate coincided with your oil change interval, that should not change with this modification. However, under certain conditions, your vehicle may use more DEF as compared to prior usage. The exact amount of the change will vary depending on driving style and profile, as well as other factors.

How long does it take and is there a cost? The Field Measure is available at no cost to you. It will take approximately 4 to 7 hours to complete depending on your model and model year. As a matter of normal service process, an authorized Mercedes-Benz dealer will also check for other repair measures that might be applicable to your vehicle; this may increase the required working time. You will not be charged for other service or repairs unless you request and/or agree to them.

What should YOU DO?



Please schedule an appointment at your preferred Mercedes-Benz dealership to receive the Field Measure described in this letter. You can book online by visiting www.mercedes-benz.ca/en/dealers or by scanning the QR code to the left.

For MORE INFORMATION



Please visit <https://bluetecupdate.mercedes-benz.ca/en> or scan the QR to the left for more information. This site includes a VIN search tool and FAQ section to provide further assistance.

Should you have any additional questions or concerns after contacting your authorized Mercedes-Benz dealer, please contact Customer Assistance at FieldMeasureInfo@mercedes-benz.ca or 1-866-352-2710.

DESTINATAIRES : Concessionnaires en titre, directeurs généraux, directeurs des ventes, directeurs du service technique et directeurs des pièces	DE : Relations gouvernementales et affaires réglementaires Services technique, littérature & opérations de garantie
OBJET : Avis initial de campagne Mesure de service sur le terrain BlueTec II Plateforme X204 (modèle GLK); années-modèles 2014-2015	Date: 14 janvier 2022
N° de campagne MBC : 2021120024	

AVIS IMPORTANT DE LANCEMENT DE CAMPAGNE POUR USAGE INTERNE SEULEMENT

Veillez consulter les documents ci-joints à propos de la campagne indiquée ci-dessus.

À l'attention de la direction de la concession

- Veuillez vous assurer non seulement que tous les collaborateurs de la concession ont bien lu et compris cet avis de lancement de campagne relatif à la mesure de service sur le terrain BlueTEC II, mais également que les collaborateurs en contact avec les clients fournissent bien à ces derniers des renseignements en toute transparence.
- Veuillez vérifier si des véhicules de votre stock d'occasion sont visés par cette mesure de service sur le terrain.
- En ce qui concerne les véhicules confiés à votre service technique, veuillez consulter l'historique des anomalies et des défauts connus du véhicule dans EVA, sous l'onglet « Vehicle information » (Renseignements sur le véhicule), afin de déterminer s'ils sont concernés par une autre campagne de service ou un rappel, et prenez les mesures qui s'imposent après avoir obtenu l'approbation du client.
- Agissez toujours en gardant à l'esprit l'expérience client.
- Reportez-vous aux directives applicables à chaque véhicule et assurez-vous que chaque étape du processus défini est suivie à la lettre, conformément à la description. Dans le cas contraire, la mesure de service sur le terrain risque d'être exécutée de manière incomplète ou incorrecte.
- En ce qui concerne la mesure de service sur le terrain et le recours collectif, les clients ne doivent recevoir aucun renseignement divergent ou complémentaire par rapport à ce qui figure dans les communications autorisées auxquelles il est fait référence dans cette édition de Le point sur l'actualité. Le non-respect de cette instruction pourrait entraver la mise en œuvre définitive de la décision rendue à la suite du recours collectif.

Si vous avez des questions, veuillez nous les communiquer à l'adresse DealerCFM@mercedes-benz.ca. Les questions des clients relatives à la mesure de service sur le terrain doivent être envoyées à l'adresse <https://BlueTecUpdate.mercedes-benz.ca>, adressées au Centre d'assistance à la clientèle au 1-866-352-2710 ou à l'adresse FieldMeasureInfo@mercedes-benz.ca. Pour en apprendre davantage sur la décision rendue à la suite du recours collectif, les clients peuvent consulter le site www.BlueTecSettlement.ca.

Cordialement,

Relations gouvernementales et affaires réglementaires
Services technique, littérature & opérations de garantie



Avis de lancement de campagne			14 janvier 2022
N° de campagne MBC :	N° de référence interne:	Mots Clés	Mesure de service sur le terrain BlueTEC II - années-modèles 2014-2015 OM651 GLK
2021120024	4992002	19P4992002	
<p>Il s'agit de vous informer d'un lancement d'une mesure de service sur le terrain pour mettre à jour le système de contrôle des émissions sur les véhicules Mercedes-Benz GLK OM651 de l'année modèle 2014-2015 (plateforme X204). Les NIV concernés seront signalés dans EVA et IRV à partir d'aujourd'hui.</p>			
Contexte			
Problème	Mercedes Benz Canada (« MBC ») procède actuellement à la modification du système de contrôle des émissions de certains véhicules diesel. Un concessionnaire Mercedes-Benz autorisé mènera à bien la mesure de service sur le terrain sans frais pour le client.		
Ce que nous allons faire	Un concessionnaire Mercedes-Benz autorisé remplacera certains composants du système antipollution et mettra à jour certains logiciels des véhicules admissibles.		
Véhicules concernés			
Année(s)-modèle(s) des véhicules	2014-2015		
Modèles des véhicules	GLK (X204)		
Nombre de véhicules			
Nombre total de véhicules concernés par la campagne	9662		
<ul style="list-style-type: none"> • Les véhicules présents dans l'inventaire du concessionnaire doivent être inspectés et complétés avant la livraison aux clients. • Veuillez consulter l'historique des anomalies et des défauts connus du véhicule dans EVA, sous l'onglet « Véhicule information » (Renseignements sur le véhicule), non seulement pour vérifier que ce dernier est bien concerné par cette mesure de service sur le terrain, mais également pour déterminer s'il est déjà complet. • Reportez-vous toujours au bulletin de campagne ci-joint. • Les campagnes peuvent aussi s'appliquer aux véhicules dont l'indicateur d'état est allumé, mais ces derniers doivent être utilisables lorsqu'ils sont soumis pour la mesure de service sur le terrain. • « Utilisable » signifie qu'un véhicule peut se déplacer grâce à la simple puissance de son moteur. Un véhicule ne doit pas être considéré « utilisable » s'il a été modifié, c'est-à-dire si des composants, des pièces et/ou des logiciels du système antipollution ont été installés en après-vente ou si des composants, des pièces et/ou des logiciels d'origine du système antipollution ont été supprimés, si les modifications en question sont susceptibles de nuire considérablement au fonctionnement du véhicule concerné par la mesure de service sur le terrain ou d'empêcher 			



l'exécution de cette dernière, à moins que ou jusqu'à ce que le propriétaire ou le locataire du véhicule annule les modifications, de sorte que la mesure de service sur le terrain puisse être effectuée sans entrave majeure.

Étapes suivantes/remarques

Calendrier d'envoi de l'avis aux clients	Les clients commenceront à être avisés le 18-01-2022.
Disponibilité des pièces/ du logiciel	Les pièces et logiciels nécessaires sont d'ores et déjà disponibles. Tous les renseignements nécessaires pour la mise à jour du véhicule figurent dans le bulletin de campagne ci-joint.
RSMs / ROMs (SOMs /RCSPs)	Cette campagne est susceptible de susciter des questions auprès de vos clients et du personnel des concessionnaires. Veillez à ce que votre concessionnaire et son personnel lisent et comprennent bien cet avis.
Partenaires de la flotte de location	Cette campagne est susceptible de concerner des véhicules de votre parc. Veuillez communiquer avec votre représentant de parc MBC pour en apprendre davantage et prendre connaissance des étapes à venir. En ce qui concerne l'installation, veuillez communiquer avec votre concessionnaire MBC préféré.
Remarques importantes	<p>Un recours collectif a été déposé et prévoit un dédommagement des clients qui bénéficient de la mesure de service sur le terrain et satisfont à certaines autres exigences. Pour bénéficier du dédommagement en question, les parties impliquées dans le recours collectif devront soumettre (entre autres) une copie de leur bon de réparation où figure la preuve de l'exécution de la mesure de service sur le terrain. Veuillez rappeler aux clients qu'ils sont tenus de conserver ces documents.</p> <p>Les clients n'ont pas besoin de figurer parmi les parties impliquées dans le recours collectif pour profiter de la mesure de service sur le terrain.</p> <p>En ce qui concerne la mesure de service sur le terrain et le recours collectif, les clients ne doivent recevoir aucun renseignement divergent ou complémentaire par rapport à ce qui figure dans les communications autorisées auxquelles il est fait référence dans Le point sur l'actualité ou sur les sites Web officiels : www.BluetecSettlement.ca et https://BlueTecUpdate.mercedes-benz.ca Le non-respect de ces instructions pourrait entraver l'application finale de la décision du recours en justice et risque d'engendrer d'éventuelles sanctions.</p> <p>Outre les avantages auxquels les parties impliquées dans le recours collectif peuvent prétendre, les clients ne peuvent pas se voir proposer un dédommagement du fait de l'exécution de la mesure de service sur le terrain. Le non-respect de ces instructions peut engendrer d'éventuelles pénalités. (Les concessionnaires peuvent, à leur discrétion et au cas par cas, continuer d'offrir aux clients des gestes de bonne volonté pour d'autres raisons, conformément aux pratiques et politiques commerciales habituelles, mais il est interdit de proposer un dédommagement supplémentaire en l'échange de l'exécution de la mesure de service sur le terrain.)</p>
FAQ	Reportez-vous à Le point sur l'actualité - Mesures de service sur le terrain BlueTEC II (Canada) - FAQ

Nous vous prions de bien vouloir nous excuser pour la gêne éventuelle occasionnée. Néanmoins, MB Canada est déterminée à maintenir un niveau élevé de qualité et de satisfaction de la clientèle. Veuillez envoyer les demandes relatives à la mesure de service



News Channel Update

Le point sur l'actualité

BlueTEC II Field Measure

Mesure de service sur le terrain BlueTEC II

sur le terrain émanant des concessionnaires à l'adresse DealerCFM@mercedes-benz.ca. Les questions des clients relatives à la mesure de service sur le terrain doivent être envoyées par l'intermédiaire du site <https://BlueTecUpdate.mercedes-benz.ca>, adressées au Centre d'assistance à la clientèle au 1-866-352-2710 ou à l'adresse FieldMeasureInfo@mercedes-benz.ca. Pour en apprendre davantage sur la décision du recours collectif, les clients peuvent consulter le site www.BluetecSettlement.ca

Mercedes Benz Canada Inc.

A Daimler Company
Une entreprise de Daimler

2680 Matheson Blvd., East Suite 400

Mississauga, ON, L4W 0A5



*****POUR USAGE INTERNE SEULEMENT*****

14 janvier 2022

DESTINATAIRES : TOUS LES CONCESSIONNAIRES MERCEDES-BENZ AUTORISÉS

OBJET : **MESURE DE SERVICE SUR LE TERRAIN BLUETEC II CANADA**

REFERENCE:

Mesure de service sur le terrain canadienne No.	2021120024
Modèle(s)	GLK (X204)
Année(s) de modèle	2014-2015
Moteur	Diesel (OM 651)
Code de dommage	49 920 02

REMARQUE IMPORTANTE :

Comme de nombreuses instructions de travail sont très similaires, dans la mesure du possible, les techniciens doivent utiliser les liens d'instructions de travail trouvés dans XENTRY car ils sont spécifiques au NIV.

© 2022 Mercedes-Benz Canada, Inc.

www.mercedes-benz.ca

All rights reserved. Reproduction or translation in whole or in part is not permitted without authorization from the publisher.
Printed in Canada.



MESURE DE SERVICE SUR LE TERRAIN CANADIENNE 2021120024

- Modèle: GLK (X204 platform)
- Années modèles: 2014-2015
- Moteur: Diesel (OM 651)
- Véhicules canadiens équipés d'un indicateur de vitesse KPH

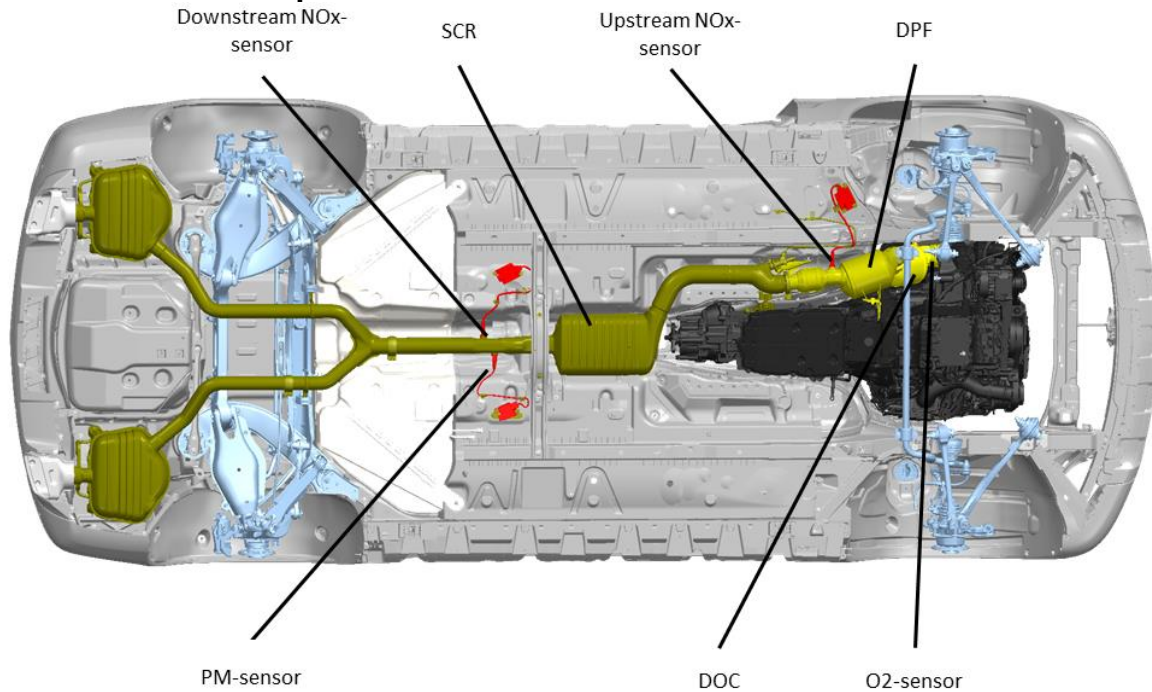
Opérations à effectuer :

i **Remarque :** des vidéos de modifications exemplaires d'une **GLK250 (année-modèle 2013) BlueTec** et d'une **ML350 BlueTec (année-modèle 2012)** sont disponibles sur WIS Service Media (WSM) :
GLK250 BlueTec : WSM ➡ Contenu par série ➡ Voitures particulières ➡ GLK (modèle 204.9)
➡ 49 – Système d'échappement

Déroulement des opérations

1. Test rapide initial et préinspection initiale
2. Débrancher le conducteur de terre de la batterie
3. Remplacer le catalyseur à oxydation diesel (DOC)
4. Poser le couvercle d'extrémité sur le faisceau de câbles électriques de la sonde lambda
5. Poser la fiche du port de la sonde lambda sur le DOC
6. Retirer l'habillage de compartiment moteur inférieur
7. Remplacer les calculateurs capteur NOx et capteur de particules en aval du catalyseur à réduction catalytique sélective (SCR)
8. Détacher l'habillage du passage de roue et remplacer le calculateur capteur NOx en aval du filtre à particules diesel (DPF)
9. Remplacer le DPF
10. Remplacer le SCR
11. Brancher la terre
12. Raccorder XENTRY Diagnosis
13. Exécuter la procédure Xentry : mesure SAV "système de post-traitement des gaz d'échappement" (comprend l'actualisation des logiciels CDI, VGS et SCR)
14. Exécuter le test rapide final

Vue d'ensemble des pièces




Procédure

1. Test rapide initial et préinspection initiale

1.2 Raccorder XENTRY diagnosis.

i Remarque :

- Utiliser DAS/Xentry 09/20-avec tous les patches associés ou une version supérieure.
- Procéder exactement selon les étapes décrites dans DAS/Xentry.
- Connecter le chargeur de batterie (tension de la batterie  >12,5 V).
- S'assurer que tous les consommateurs électriques sont désactivés.
- En cas de problèmes liés à la mise à jour de logiciels/SCN, créer un ticket XSF Diagnosis.

1.3 Effectuer la préinspection

Consigner les constats sur l'ordre de travail, l'imprimer et le classer en conséquence

Contrôle visuel initial (illustration 1)

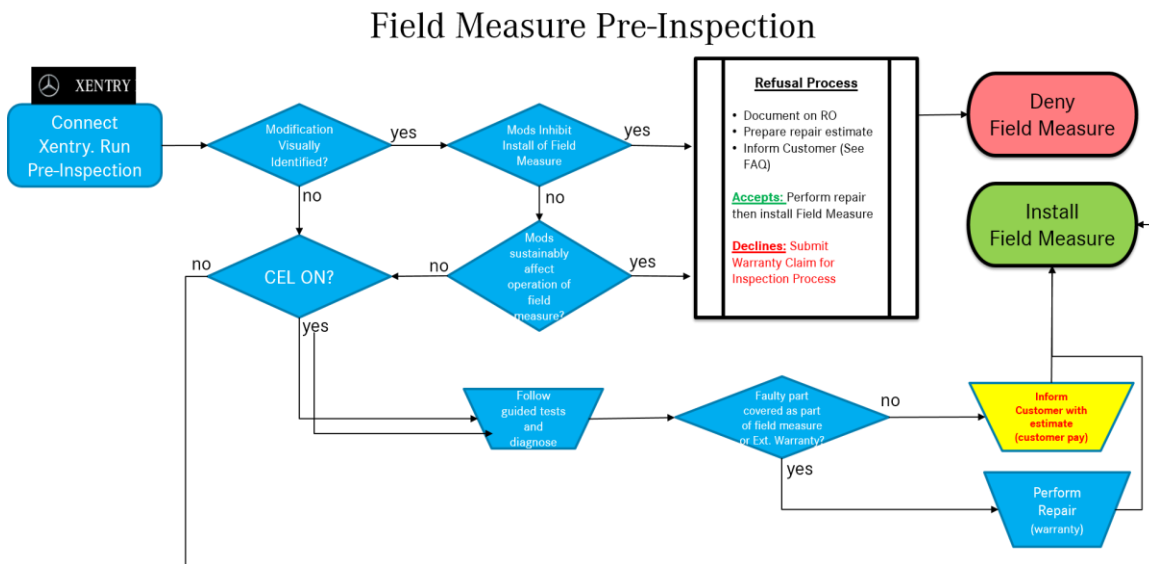


Illustration 1

1.4 Déconnecter XENTRY Diagnosis et retirer le chargeur de batterie

2. Débrancher le conducteur de terre de la batterie (AR54.10-P-0003CW).

3. Remplacer le DOC (AR49.10-P-5500OMD).

i Il **n'est pas** nécessaire de retirer le calculateur moteur du boîtier de filtre à air.

Le boîtier de filtre à air avec le calculateur moteur peuvent être placés au-dessus du moteur, toutes les conduites restant raccordées (illustration 2).

i **Pose** : lors de la nouvelle pose des éléments du système d'échappement, laisser les composants de fixation détachés jusqu'à ce que tous les éléments du système d'échappement soient en place. Ceci permettra une flexibilité lors du raccordement des éléments entre eux.



Illustration 2

4. Poser le couvercle d'extrémité électrique (A 000 545 40 39) (illustration 3) sur le faisceau de câbles du moteur pour la sonde lambda.

i Le connecteur électrique de la sonde lambda *n'est plus nécessaire* !

5. Poser la fiche (N 007 604 018 109) et le joint (A 021 997 62 45) sur le DOC neuf (Hm 50, illustration 4).

i La sonde lambda n'est *plus* nécessaire !

i Il n'est *pas* nécessaire de lubrifier la fiche avec du lubrifiant



Illustration 3



Illustration 4

6. Retirer l'habillage de compartiment moteur inférieur (central et arrière)

i Pour les données de base, voir **AR61.20-P-1105CY**.

Ne défaire que l'habillage de soubassement arrière (**droit et gauche**) (illustration 5).

i Pour ce faire, desserrer les écrous en plastique (**1**, illustration 5).

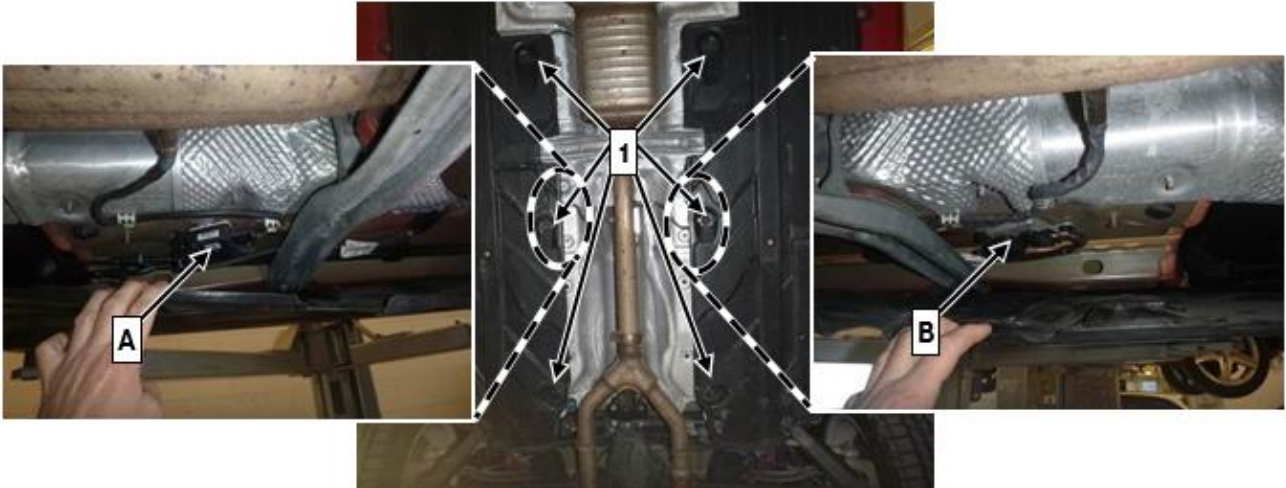


Illustration 5

7. Dégager les calculateurs capteur NOx (**A, illustration 5**) et capteur de particules (**B, illustration 5**) en aval du SCR sur le soubassement (**AR14.40-P-2038CD**). Les calculateurs capteur NOx et capteur de particules doivent être remplacés.

i Pour ce faire, pousser légèrement vers le bas l'habillage de soubassement (**illustration 5**).

i Le capteur NOx et le capteur de particules ne doivent **pas** être démontés de l'ancien tube d'échappement.

i Le capteurs neufs sont déjà équipés de pâte lubrifiante haute température.

i Le câble avec connecteur au niveau du capteur NOx doit être coupé pour faciliter le retrait et pour s'assurer qu'il n'est pas réutilisé.

8. Détacher l'habillage du passage de roue en bas à droite afin de retirer le calculateur capteur NOx du capteur NOx (**C, illustration 6**) en aval du DPF (**AR14.40-P-2038CD**).

i Remplacer le capteur NOx.

i Le capteur NOx ne doit **pas** être dévissé du tube d'échappement.

i Le câble avec connecteur au niveau du capteur NOx doit être coupé pour faciliter le retrait et pour s'assurer qu'il n'est pas réutilisé.

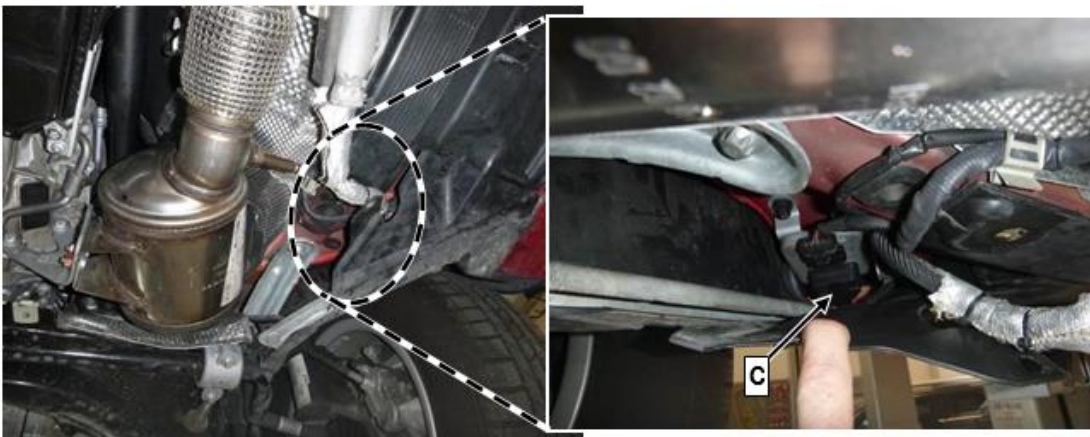


Illustration 6

9. Remplacer le DPF (AR14.40-P-1000OMD).

Si nécessaire, se servir de l'ancienne vis du collier de fixation du DPF (qui est plus longue) pour poser le collier de fixation du DPF neuf.

i Couper le câble avec connecteur au niveau de la sonde lambda pour faciliter le retrait et pour s'assurer qu'il n'est pas réutilisé.

10. Remplacer le SCR (AR49.10-P-7100CWI).

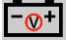
i Débrancher le système d'échappement au niveau du point de séparation arrière en amont du silencieux. Le silencieux ne doit **pas** être déposé.

i Lors de la nouvelle pose des éléments du système d'échappement, laisser les composants de fixation détachés jusqu'à ce que tous les éléments du système d'échappement soient en place. Ceci permettra une flexibilité lors du raccordement des éléments entre eux.

11. Brancher à nouveau le conducteur de terre de la batterie (AR54.10-P-0003CW).

12. Raccorder XENTRY Diagnosis. Actualiser les calculateurs

i **Remarque :**

- Utiliser DAS/Xentry 09/20 avec tous les patchs associés ou une version supérieure.
- Procéder exactement selon les étapes décrites dans DAS/Xentry.
- Connecter le chargeur de batterie (tension de la batterie  >12,5 V).
- S'assurer que tous les consommateurs électriques sont désactivés.
- En cas de problèmes liés à la mise à jour de logiciels/SCN, créer un ticket XSF Diagnosis.

13. Exécuter la procédure Xentry : mesure SAV "système de post-traitement des gaz d'échappement"

i **i** Pour ce faire, sélectionner le point de menu "Vue des calculateurs ➡ N3/9 – Electronique moteur 'CR42' pour moteur thermique 'OM651 (CDI) ➡ Procédures spéciales ➡ Mesure SAV "Système de post-traitement des gaz d'échappement" ➡ Procéder à la mesure SAV "Système de post-traitement des gaz d'échappement"

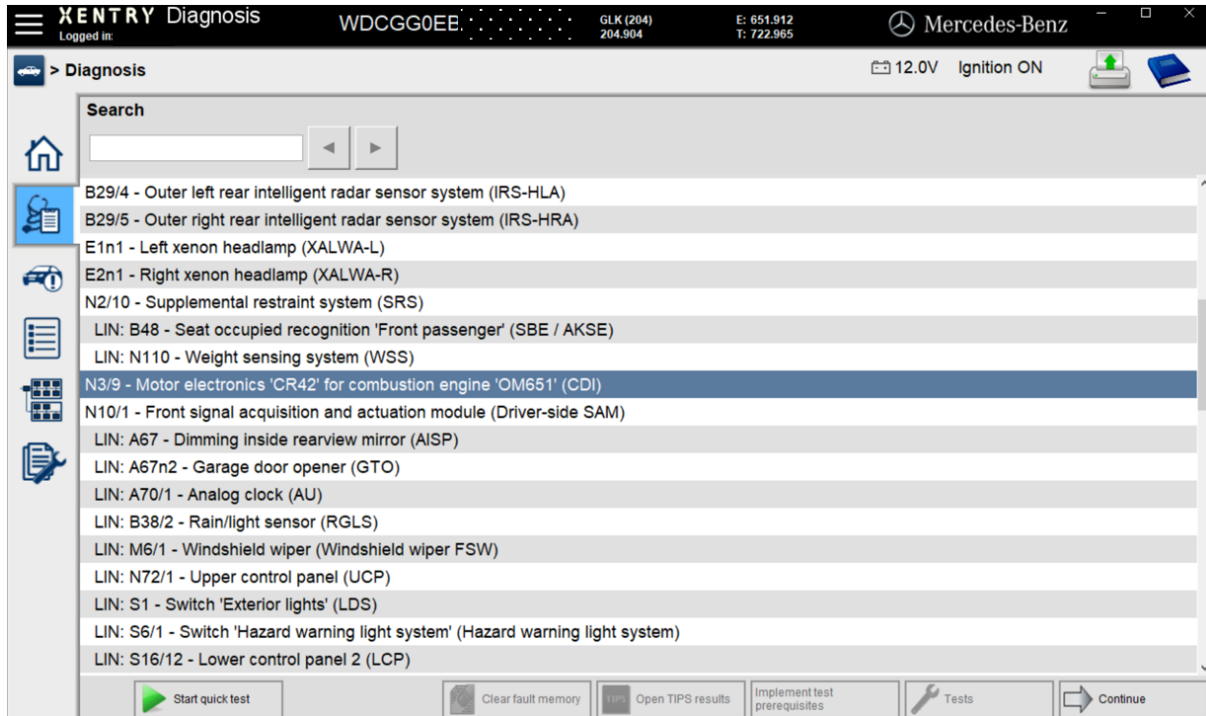


Illustration 7

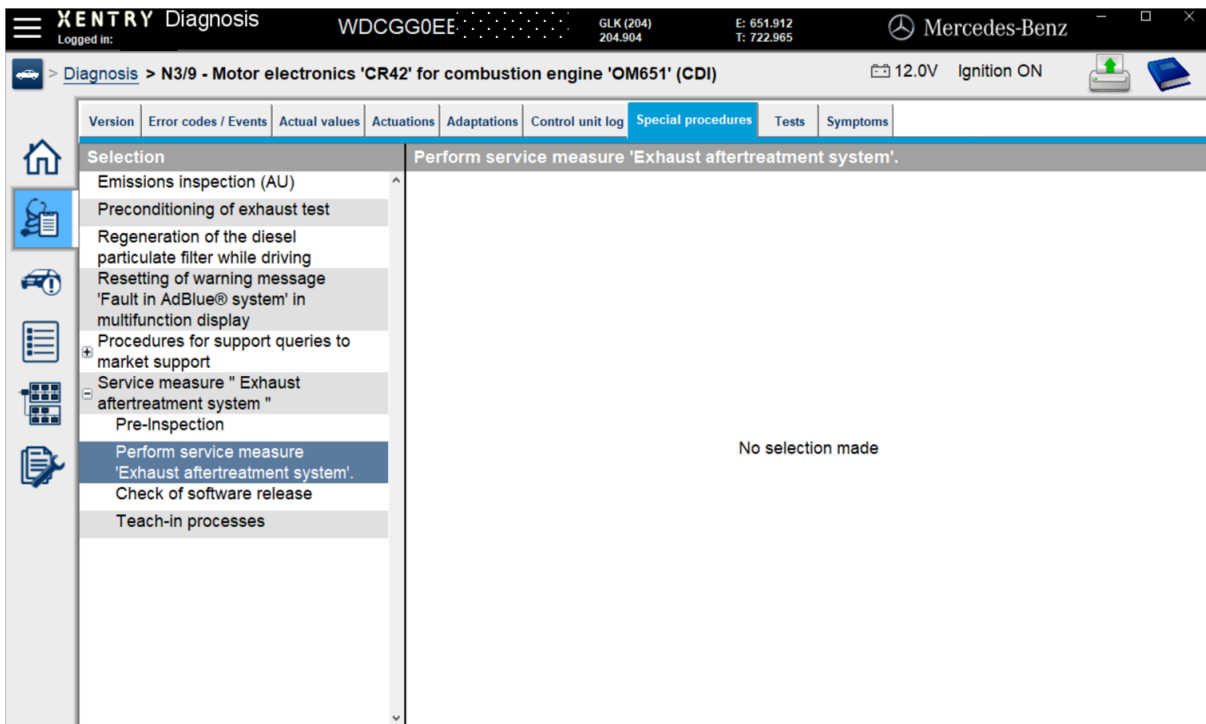


Illustration 8

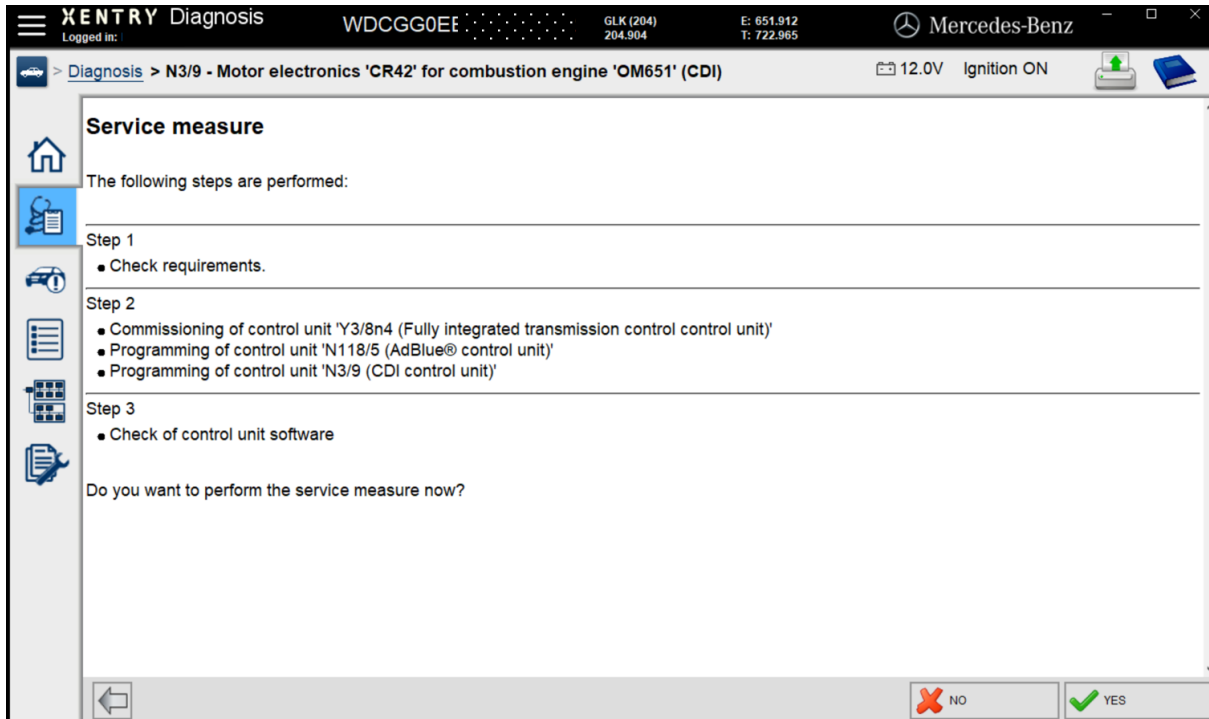

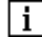
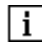


Illustration 9

-  Puis, procéder selon le guide de l'utilisateur dans XENTRY Diagnosis.
-  Les calculateurs supplémentaires seront actualisés **automatiquement** en arrière-plan.
-  L'écran de contrôle s'affiche à la fin de la procédure.

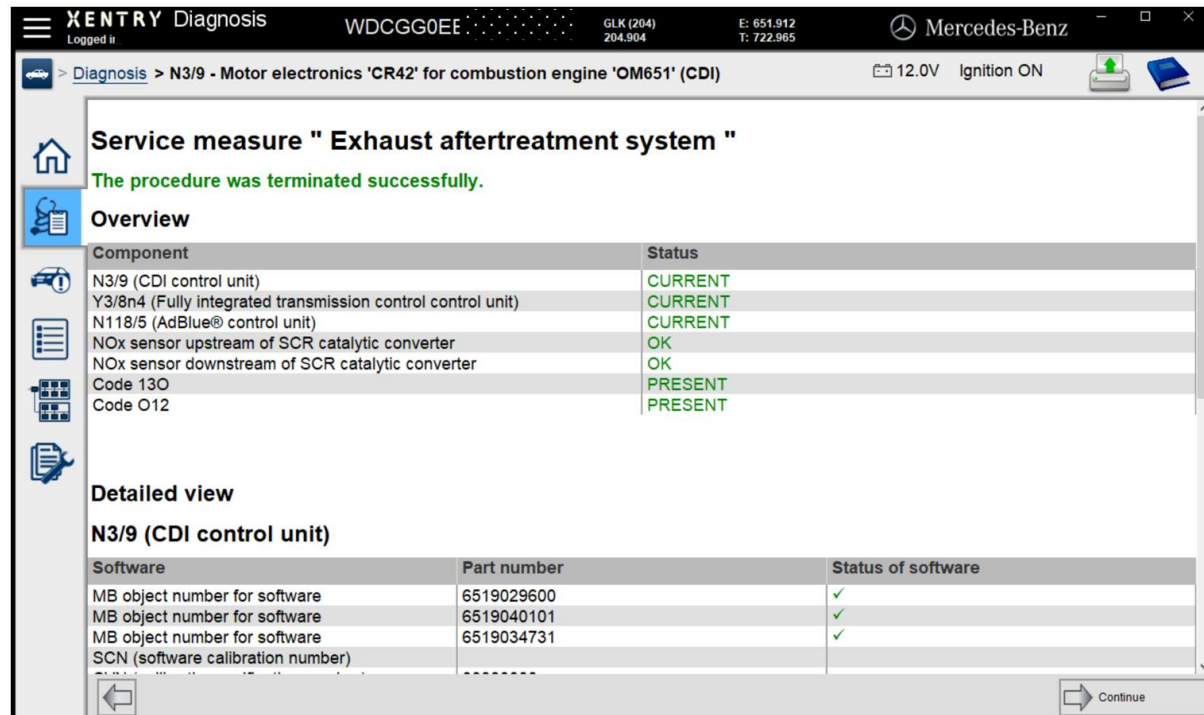


Illustration 11

14. Réaliser un test rapide final, l'imprimer et le classer en conséquence.

- i** Les défauts enregistrés dans la mémoire, causés par des câbles débranchés pendant les inspections, doivent être supprimés de la mémoire des défauts après que le travail est terminé.
- i** Si des défauts sont présents et enregistrés, ils doivent être traités. Créer un dossier TIPS.

Information principale des pièces

Qté.	Désignation de la pièce	Référence
1	Jeu de pièces (DPF)	A 204 490 04 00 85
1	Jeu de pièces (DOC)	A 204 490 05 00 85
1	Catalyseur SCR	A 204 490 01 00 80
1	Jeu de pièces (2 capteurs NOx, 1 capteur de particules)	A 204 905 46 05 85
1	Vis de fermeture	A 094 990 18 08
1	Bague d'étanchéité sectionnelle	A 021 997 62 45
1	Carter de connexion	A 000 545 40 39

i Les petites pièces comme les vis, les écrous d'arrêt, les bagues d'étanchéité, les colliers d'électricien, les liquides, les produits d'étanchéité, etc. ne sont pas mentionnées dans la liste des pièces. Les petites pièces nécessaires (selon les instructions WIS) sont prises en compte dans les coûts et peuvent faire l'objet d'une facturation.

Remarque : Il convient de souligner l'importance d'effectuer des recherches préliminaires dans l'application WIS non seulement pour connaître les outils requis (qui ne figurent pas sur la liste obligatoire) et les petites pièces nécessaires, comme les joints, les garnitures d'étanchéité, les boulons et les écrous utilisés avec la pièce remplacée, mais également pour commander ces articles. Des petites pièces et outils sont pris en compte dans le budget et doivent être commandés conjointement avec les autres pièces qui ont été incluses dans la liste obligatoire.

Informations sur la garantie contractuelle

Opération : Remplacement de l'unité de commande électrohydraulique et des composants du système d'échappement

Comprend : réalisation de la mise en service des calculateurs (CDI VGS, SCR) avec XENTRY

Code incident	Numéro d'opération	Temps de travail (h)
4992002	02-1378	4.2

i **Remarque** Les temps de travail sur les opérations sont susceptibles d'être modifiés



NOM DU CLIENT
ADRESSE DU CLIENT
ADRESSE DU CLIENT
ADRESSE DU CLIENT

ECCC # ECR-M0002-21-003
Interne Ref. # XXXX
MBC Campagne # XXXX
MODÈLE/ANNÉE DU VÉHICULE
NIV

Janvier 2022

Mesure de service sur le terrain BlueTEC II
OM651 Année Modèle 2013-2015 GLK-Classe

- Une mesure de service sur le terrain est disponible pour votre véhicule.
- Prendre rendez-vous avec votre concessionnaire Mercedes-Benz autorisé pour recevoir la mesure de service sur le terrain.
- Vous pouvez continuer à conduire votre véhicule.
- La mesure de service sur le terrain sera fournie gratuitement.

Cher propriétaire/locataire de Mercedes-Benz,

Les propriétaires et les locataires de véhicules diesel année modèle 2009 à 2016 OM642 et OM651 BlueTEC II admissibles au Canada se voient offrir une mesure de service sur le terrain. Votre concessionnaire Mercedes-Benz autorisé installera la mesure de service sur le terrain sans frais pour vous.

Que fera votre concessionnaire?

Votre concessionnaire Mercedes-Benz autorisé installera la mesure de service sur le terrain qui met à jour le logiciel du système de contrôle des émissions de votre véhicule et implique l'échange de certains composants tels que les capteurs de NOx, catalyseur SCR, catalyseur d'oxydation diesel, le filtre à particules diesel, le capteur de particules, conversion du capteur d'oxygène (Lambda) en bouchon, et pour certains véhicules l'unité de contrôle hydraulique de la transmission.

Vous ne devriez pas remarquer de changements défavorables dans la fiabilité, la durabilité, les performances, la maniabilité ou d'autres caractéristiques de conduite du véhicule. Certains conducteurs peuvent remarquer une économie de carburant améliorée. On ne s'attend pas à ce que la mesure de service sur le terrain change la fréquence à laquelle vous devez remplir votre réservoir de DEF (également connu sous le nom d'AdBlue®). Si votre taux de remplissage précédait avec votre intervalle de vidange d'huile, cela ne devrait pas changer avec cette modification. Toutefois, dans certaines conditions, votre véhicule peut utiliser plus de DEF par rapport à une utilisation antérieure. Le montant exact du changement variera en fonction du style de conduite et du profil, ainsi que d'autres facteurs.

Combien de temps faut-il et y a-t-il un coût?

La mesure de service sur le terrain est disponible sans frais pour vous. Il faudra environ 4 à 7 heures pour compléter selon votre modèle et l'année de modèle. Dans le cadre d'un processus de service normal, un concessionnaire Mercedes-Benz autorisé vérifiera également d'autres mesures de réparation qui pourraient s'appliquer à votre véhicule; cela peut augmenter le temps de travail requis. Vous ne serez pas facturé pour d'autres réparations ou réparations à moins que vous ne les demandez et/ou que vous les acceptez.

Que DEVRIEZ-VOUS FAIRE?



Veuillez prendre rendez-vous chez votre concessionnaire Mercedes-Benz préféré pour recevoir la mesure de service sur le terrain décrite dans cette lettre. Vous pouvez réserver en ligne en visitant www.mercedes-benz.ca/fr/dealers ou en scannant le code QR vers la gauche.

Pour PLUS D'INFORMATION



Veuillez visiter <https://bluetecupdate.mercedes-benz.ca/fr> ou numérisez le QR vers la gauche pour plus d'informations. Ce site comprend un outil de recherche NIV et une section FAQ pour fournir une aide supplémentaire.

Si vous avez d'autres questions ou préoccupations après avoir contacté votre concessionnaire Mercedes-Benz autorisé, veuillez contacter le service à la clientèle au FieldMeasureInfo@mercedes-benz.ca ou 1-866-352-2710.

